



Hållbarhetsmanual för Hummelholmen

Finlands svenska baptistsamfund

Hummelholmen är ett naturskönt område som ägs och drivs av Finlands svenska baptistsamfund. Området genomsyras av en kristen värdegrund. Vi värnar om människan och inbjuder till dialog och mångfald där både tro och tvivel får utrymme. Hummelholmen är utöver tid för eftertanke även en plats för äventyr, lek och skratt. Här delar vi livet på olika plan och bäddar för gemenskaper där alla ska få känna sig sedda och älskade. Förutom människan och relationer värnar vi också om naturen och området som en alkohol- och drogfri miljö. Hummelholmen är en plats som omfamnar alla.



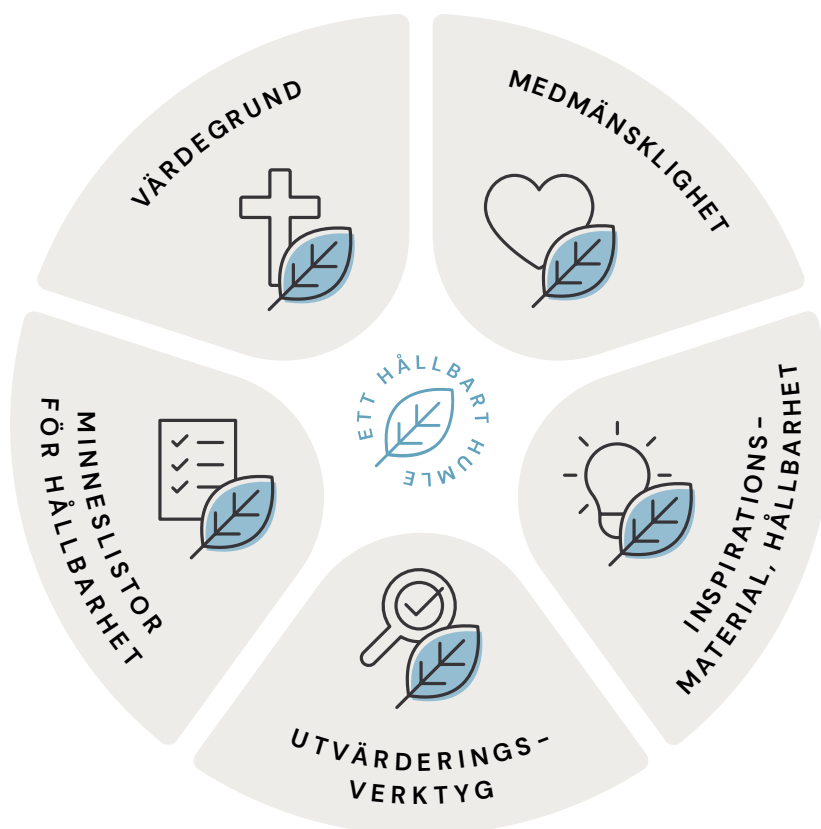
Ett hållbart Humle

Vi lever i en tid där hållbarhet inte är någon självklarhet. Vad är ens hållbarhet? Alla talar om det, men vad avser man? Hållbarheten kan ses ur ett socialt, ekonomiskt eller miljömässigt perspektiv. I korthet handlar det om att leva och göra på ett sådant sätt så att man inte nyttjar mer av jordens resurser än vad den klarar av utan att ta skada. Och det har mänskligheten varit rent ut sagt uruselt på de senaste dryga hundra åren.

På Hummelholmen kan och vill vi verka för hållbarhet på många olika sätt. Målet är att ett ansvarsfullt tillvägagångssätt skall genomsyra all verksamhet på området.

”Hållbar utveckling är en utveckling som tillfredsställer dagens behov utan att äventyra kommande generationers möjligheter att tillfredsställa sina behov.”

UR RAPPORTEN "VÅR GEMENSAMMA FRAMTID" 1987



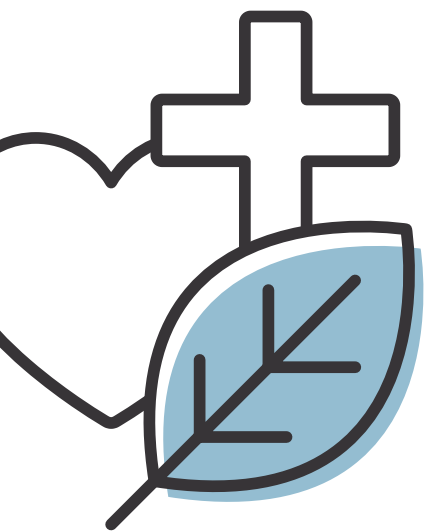
Beskrivning

Detta är en hållbarhetsmanual för Hummelholmen lägerområde. Hållbarhetsarbetet tar avstamp i den kristna tron, samfundets värdegrund, alla människors jämlika värde samt FN:s 17 globala mål. Till höger ges en översikt av manualens olika delar. Detta textdokument omfattar två av de totalt fem delarna i manualen; Hållbarhet kopplat till värdegrundsfrågor och engagemang för medmänniskan. Dessa två delar av hållbarhetsmanualen är viktiga var för sig, men går också i stor utsträckning in i varandra. De övriga tre delarna; minneslistor för hållbarhetsarbete, utvärderingsverktyg för kontinuerlig utveckling och inspirationsmaterial, presenteras var för sig på hemsidan.

Manualen delas upp i fem delar:

- 1., 2. **Värdegrundsfrågor** (1.) inom hållbarhet och **engagemang för medmänniskan** (2.) (presenteras i ett gemensamt textdokument)
3. Handlingsplan i form av **minneslistor inom hållbarhet** för olika insatsområden på Humle.
4. Ett **utvärderingsverktyg** i kontinuerlig utveckling som kan fungera som stöd för ökad medvetenhet, aktiva val mot hållbarhet och ständig förbättring.
5. Ett **inspirationspaket** för kunskaps-spridning om hållbar utveckling (i olika utformning beroende på åldersgrupp/målgrupp) som kan användas av exempelvis läger, gästande grupper och övriga verksamhetsformer på området.

Värdegrundsfrågor inom hållbarhet och engagemang för medmänniskan



Finlands svenska baptistsamfund verkar för en bättre framtid för vår jord och för att de människor som tar del av verksamheten på Humle, oavsett om dessa personer är samfundsmedlemmar, gäster, deltagare, samarbetspartners, anställda eller frivilligarbetare skall känna sig välkomna, inkluderade och trygga.

Andlig hållbarhet innebär att vi är i dialog gällande existentiella och andliga frågor. Vi baserar vår verksamhet på kristen tro. Vi stöder satsningar på barn och unga och vi värnar om Hummelholmen som en plats för Gudsmöten och samtal på djupet.

Bakgrund

Mänskligheten förbrukar mer resurser än jorden kan erbjuda. Många människor lever under svåra förhållanden, ojämlikhet och otrygghet råder på många håll. Mycket av detta på såväl global som lokal nivå. I Finland har vi, generellt sett, en hög levnadsstandard. Men vår konsumtionskultur är problematisk och ensamhet, psykisk ohälsa och avsaknad av framtidstro är vanligt, även bland unga. Mänskligheten, vi, behöver vända de trenderna både på hemmaplan och bidra till förändringar också globalt sett. På individnivå, i samhällen, på systemnivå, i regioner, i organisationer och samfund – genom lagstiftning och beslutsfattande, genom samarbeten, genom medmänsklighet och genom helt nya sätt att både tänka och göra. Vi behöver kunskap, konkreta handlingar, strategier, handlingsplaner och en ständig dialog som eftersträvar ökad medvetenhet om hållbarhetsfrågor. Denna manual handlar om hur vi på Humle gemensamt kan bidra till utvecklingen mot det bättre.

År 2015 enades världens länder om 17 globala målsättningar för att i hela världen avskaffa extrem fattigdom, att minska ojämlikheter och orättvisor, att främja fred och rättvisa och att lösa klimatkrisen. Dessa mål genomsyrar till stor del denna manuals alla delar – på ett kontextrelaterat sätt och anpassat till de verksamheter som bedrivs på Humle.

Hörnstenar för en hållbar verksamhet på Humle

På Humle finns många som bidrar på olika sätt. Det handlar om omfattande frivilliginsatser för att allt det praktiska ska fungera, om innehåll och verksamhet, om planering och administration och om strategiskt visionsarbete. Alla delar i kugghjulet av frivilliginsatser och talko är viktiga och helt avgörande för ett på sikt fungerande och hållbart Humle. Frivilligarbete förenar. Det finns inga ekonomiska förutsättningar att driva verksamheten med enbart avlönad arbetskraft. Därför är medvetna satsningar för ett hållbart frivilligarbete av stor vikt på Humle.



Varför ställer folk upp för en lägergård från 1960-talet i Monäs? Vad är det som gör stället så viktigt? Det är inte platsen som är viktig utan det som sker på platsen. Talkoinsatserna för Hummelholmen handlar om *det som görs* på området och *varför* det görs. Det handlar delvis om individens egen värdegrund och dels om den värdegrund som genomsyrar Hummelholmen. I Humles fall så baserar sig områdets värdegrund på den kristna tron. Och med den kommer en genuin vilja att se och möta medmänniskan. Att bemöta och ge andra sin tid. Att vara med och skapa förutsättningar för en känsla av trygghet, gemenskap och tillhörighet.

Värdegrunden är viktig för varje frivilligorganisations existens. Vad är det vi sluter upp kring? Skall någon investera sin fritid och sina gåvor så behöver det ge ett mervärde, man behöver få se en effekt av sitt arbete/sin insats. En frivilligorganisation arbetar för att ge något till någon annan och för att skapa en känsla eller en förutsättning för någon annan. Dessa beståndsdelar är avgörande för att skapa engagemang. Den som engagerar sig behöver få känna att det ger något personligen och att det man gör betyder något för någon annan.

Olika aspekter av hållbarhet

Målet med hållbar utveckling är att trygga goda levnadsmöjligheter både för dagens och kommande generationer. Hållbarhet kan definieras ur olika synvinklar, de vanligaste är social, miljömässig och ekonomisk hållbarhet. I vissa sammanhang särskiljs också den kulturella hållbarheten.

Den **sociala hållbarheten** handlar om hur vi bemöter vår medmänska och hur människor på olika sätt är hoplänkade, både med de vi har nära och globalt sett. Social hållbarhet strävar efter att *alla* människor ska få växa och existera i en tryggt, jämlik, inkluderande och kärleksfull kontext.

På Humle handlar den sociala hållbarheten om inkludering och om att vi bemöter varandra med respekt och värme. Detta omfattar alla – samfundets medlemmar, gäster, deltagare, samarbetspartners, talkokrafter, barn, ungdomar, ja *alla*. Samfundets egen verksamhet på området baserar sig på den kristna värdegrunden. Humle är ett alkohol- och drogfritt område. En viktig sak att fundera på är vilka känslor vi vill att man lämnar Humle med och vad vi, genom alla de verksamheter som bedrivs på området, kan göra för att de känslorna väcks. En annan del av den sociala hållbarheten på Humle handlar givetvis om vilka typer av verksamheter som bedrivs. Humle är inte en campingplats bland andra campingplatser, här finns ett uttalat fokus på medmänsklighet och det genomsyrar också verksamheter som inte sker i samfundets egen regi. På Humle vill vi motverka ensamhet, verka för stärkande och inkluderande gemenskaper, bygga framtidstro, givande nätverk och personliga relationer, motverka känsla av utanförskap och skapa förutsättningar även för målgrupper som kanske annars inte skulle ha tillgång till ett naturskönt och tryggt rekreationsområde.

Miljömässig hållbarhet är en av vår tids största utmaningar. Vi nyttjar för mycket av naturens resurser på ett icke hållbart sätt, jordens resurser är ändliga. Det räcker sällan med att någon informerar oss om att vi måste förändra vårt beteende. Det är först när individen förstår *varför* och förhåller sig till problemet på ett engagerat sätt som hen blir villig att försöka förändra. Även kollektivet har en stor inverkan. På vilka sätt kan Humle vara en pusselbit i att öka förståelsen kring vad miljömässig hållbarhet handlar om? Hur kan vi låta denna natursköna plats guida de som vistas på



området till att göra goda val? Personalen och de talkokrafter som verkar på Humle kan genom konkreta minneslistor och den kunskapsbank som ingår i denna manual få en ökad medvetenhet om miljöhot och planetära begränsningar, men också om bra val och tillvägagångssätt. Både vardagsrutinerna och kunskapsbanken kan också användas för att skapa innehåll för exempelvis workshops och diskussioner med gäster och lägerdeltagare.

Ekonomisk hållbarhet består av ekonomiska beslut som görs av samhället (lagar och förordningar), företag och konsumenter. En hållbar ekonomi har en balanserad tillväxt som varken förstör naturresurser eller ökar skulder, utan genom effektiv återanvändning och användning av förnybara naturresurser. På lång sikt är det viktigt för hela världen och för de kommande generationerna att beakta jordens bärkraft. Så vad betyder det här för Humle? Ekonomisk hållbarhet behöver nödvändigtvis inte ens handla om enbart pengar. Som redan konstaterats är talkoinsatser en viktig del av den ekonomiska hållbarheten på Humle. Givetvis behövs ekonomiska förutsättningar för att bedriva en lägergård, och även där är engagemang och ansvarstagande viktigt. Dock är det stor skillnad i om målet är att göra ekonomisk vinst eller om vinsten också kan räknas i variabler som glädje, delaktighet, upplevelser och i att vara med och skapa förutsättningar för att barn och ungdomar skall få växa och känna sig trygga. På Humle är de senare faktorerna viktigare än ekonomisk vinst. Det oaktat behöver verksamheten på Hummelholmen vara uppbyggd på ett sådant sätt att den hållbart kan fortgå utan att vare sig ekonomiska eller mänskliga resurser överbelastas och tar slut.

Humle handlar om vad jaget kan ge, inte få. Förhoppningen är att känslan som infinner sig när man kommer till området ska vara ”hur kan jag finnas till för och hjälpa min nästa?” Och att känslan man bär med sig när man åker hem är att man har blivit sedd och bemött.





FINLANDS SVENSKA
BAPTISTSAMFUND

www.hummelholmen.fi



Europeiska jordbruksfonden för
landsbygdsutveckling: Europa
investerar i landsbygdsområden



LEADER
Aktion
Österbotten